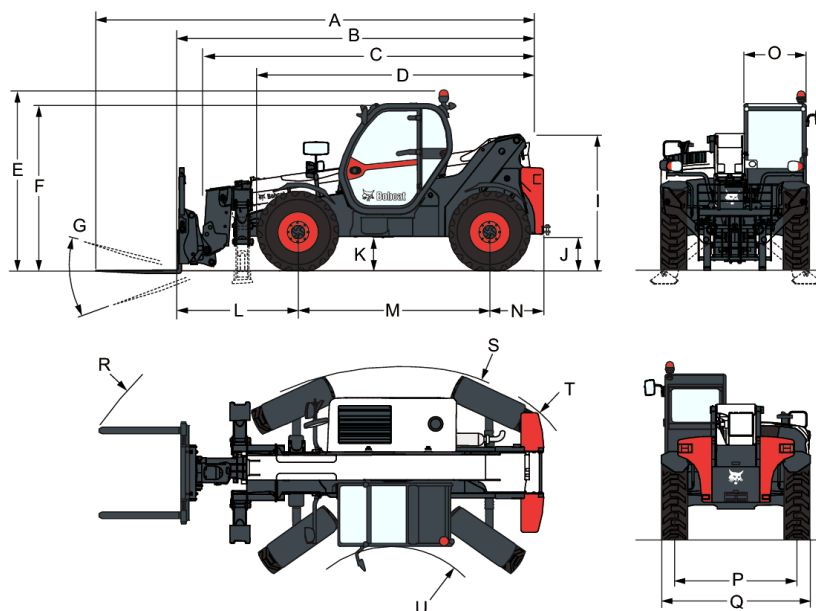


Dimensiones



| | |
|--|-----------|
| (A) Longitud total (con horquillas) | 6647.0 mm |
| (B) Longitud total (horquilla porta-palets) | 5442.0 mm |
| (C) Longitud total (sin implemento) | 5287.0 mm |
| (D) Longitud total (desde el neumático delantero hasta la parte trasera de la máquina) | 4192.0 mm |
| (E) Altura total (con girofaro) | 2584.0 mm |
| (F) Altura total | 2389.0 mm |
| (G) Ángulo de rotación del bastidor | 143.0° |
| (I) Altura hasta parte posterior de la máquina | 1941.0 mm |
| (J) Distancia libre sobre el suelo | 415.0 mm |
| (L) Eje delantero hasta bastidor delantero | 1793.0 mm |
| (M) Distancia entre ejes | 2850.0 mm |
| (N) Eje trasero hasta parte posterior de la máquina | 799.0 mm |
| (O) Anchura exterior de la cabina del conductor | 930.0 mm |
| (P) Anchura de la oruga (delantera & trasera) | 1862.0 mm |
| (Q) Anchura con neumáticos estándar | 2264.0 mm |
| (R) Radio de giro externo (con horquillas con una separación de 1.040 mm) | 5341.0 mm |
| (R) Radio de giro externo (con horquillas con una separación de 1.360 mm) | 5429.0 mm |
| (S) Radio de giro externo (en los neumáticos) | 3765.0 mm |
| (U) Radio de giro interno | 1245.0 mm |
| (-) Anchura interior de la cabina del conductor | 857.0 mm |

Rendimiento

| | |
|--|------------|
| Empuje de la barra de tracción | 5700 daN |
| Capacidad nominal | 3600 kg |
| Capacidad (a máxima altura con estabilizadores) | 3200 kg |
| Capacidad (a máxima altura con neumáticos) | 2300 kg |
| Capacidad (a máximo alcance con estabilizadores) | 1200 kg |
| Capacidad (a máximo alcance con neumáticos) | 350 kg |
| Altura de elevación — con estabilizadores | 11852.0 mm |
| Altura de elevación - en neumáticos | 11529.0 mm |
| Máximo alcance con neumáticos | 8193.0 mm |

Ciclos de trabajo

| | |
|---|--------|
| Tiempo de izado - sin carga | 9.8 s |
| Tiempo de descenso - sin carga | 6.0 s |
| Tiempo de retracción telescópica con alcance máximo - sin carga | 7.9 s |
| Tiempo de retracción telescópica con altura máxima - sin carga | 7.9 s |
| Tiempo de extracción telescópica con alcance máximo - sin carga | 12.2 s |
| Tiempo de extracción telescópica con altura máxima - sin carga | 12.2 s |
| Tiempo de recogida | 4.1 s |
| Tiempo de descarga | 3.7 s |

Pesos

| | |
|---|----------|
| Peso (sin carga) | 8330 kg |
| Peso del eje delantero sin carga | 3770 kg |
| Peso del eje trasero sin carga | 4560 kg |
| Peso total con horquillas portapalets | 8640 kg |
| Peso del eje delantero con horquillas portapalets | 4275 kg |
| Peso del eje trasero con horquillas portapalets | 4365 kg |
| Peso con horquilla porta-palets y carga nominal | 12240 kg |
| Peso del eje delantero con horquillas portapalets y carga nominal | 10700 kg |
| Peso del eje trasero con horquillas portapalets y carga nominal | 1540 kg |

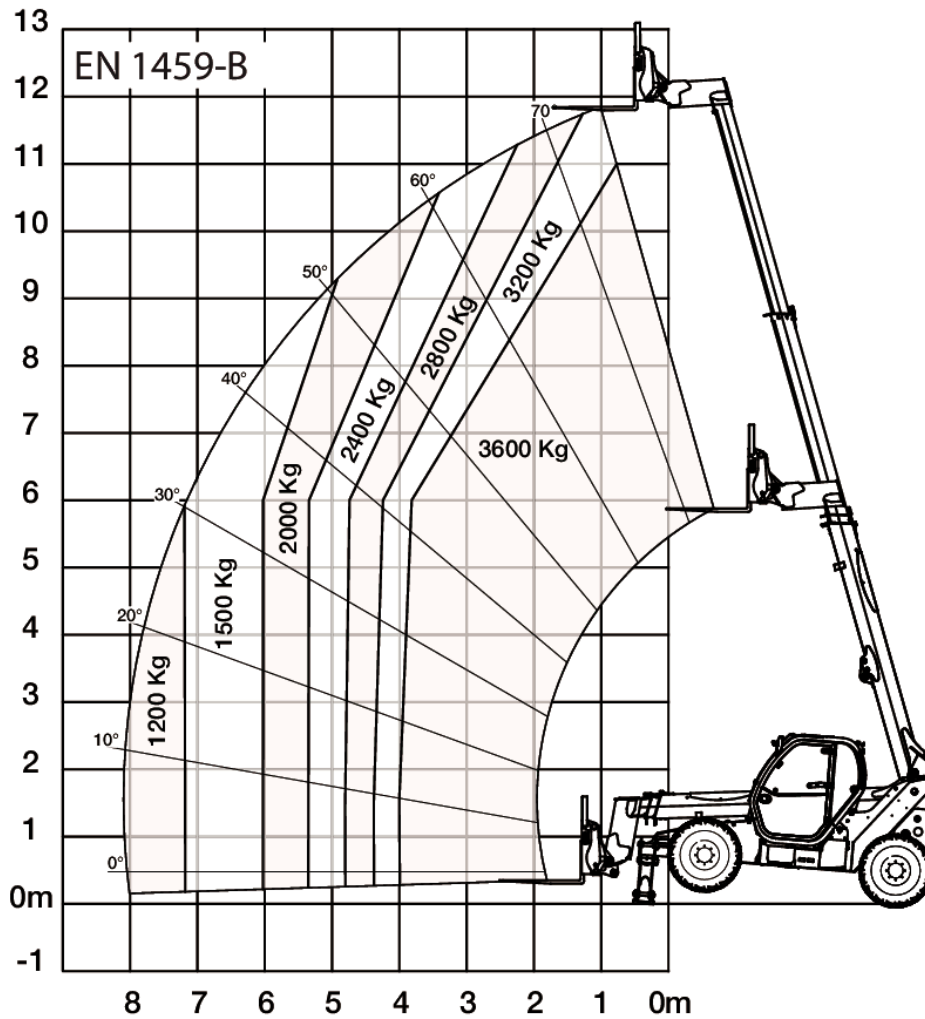
Gráficos de carga

Con horquillas, neumáticos 405/70x20 estándar y estabilizadores



Bobcat.

T36.120SL



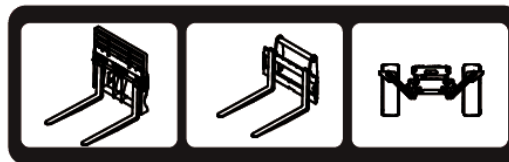
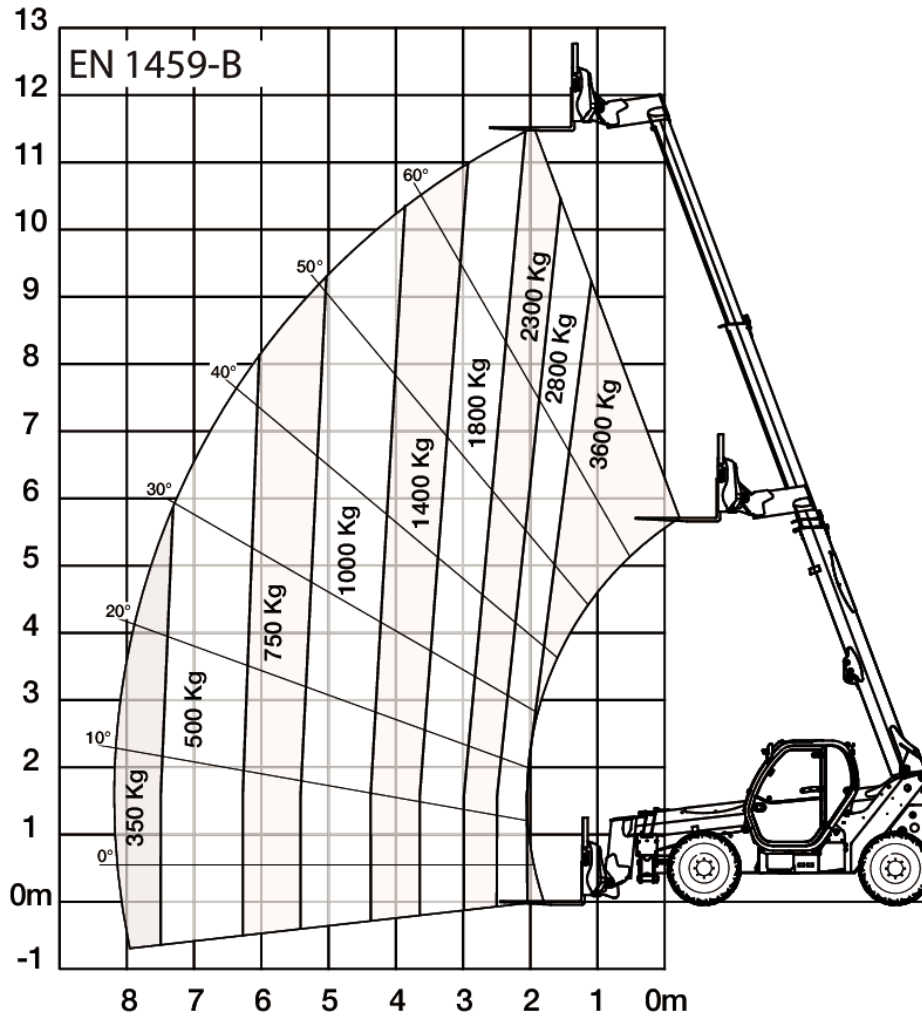
98889 G7

7294193

Con horquillas y neumáticos 405/70x20 estándar



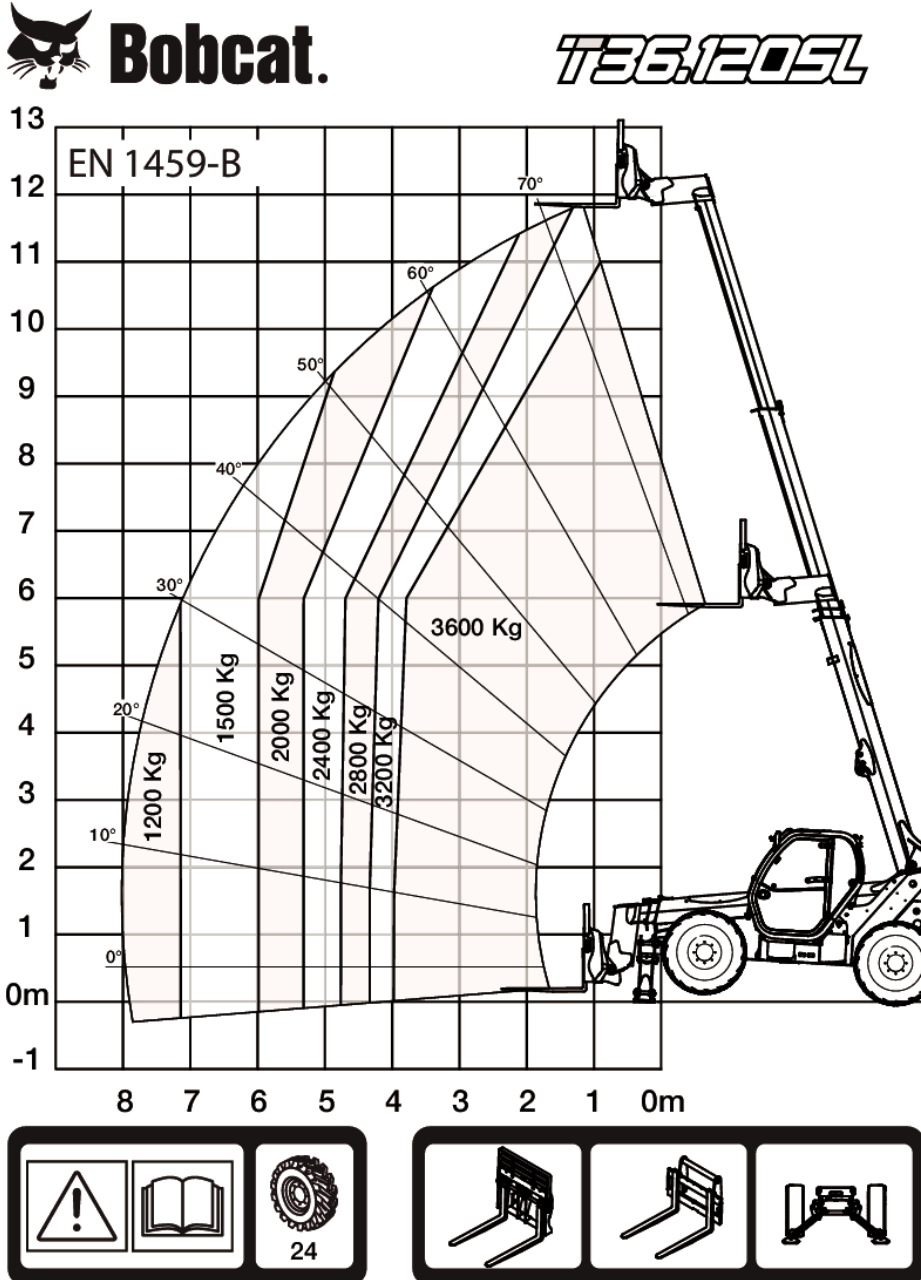
T36.120SL



98889 G7

7294192

Con horquillas, neumáticos 400/80x24 opcionales y estabilizadores



98890 G7

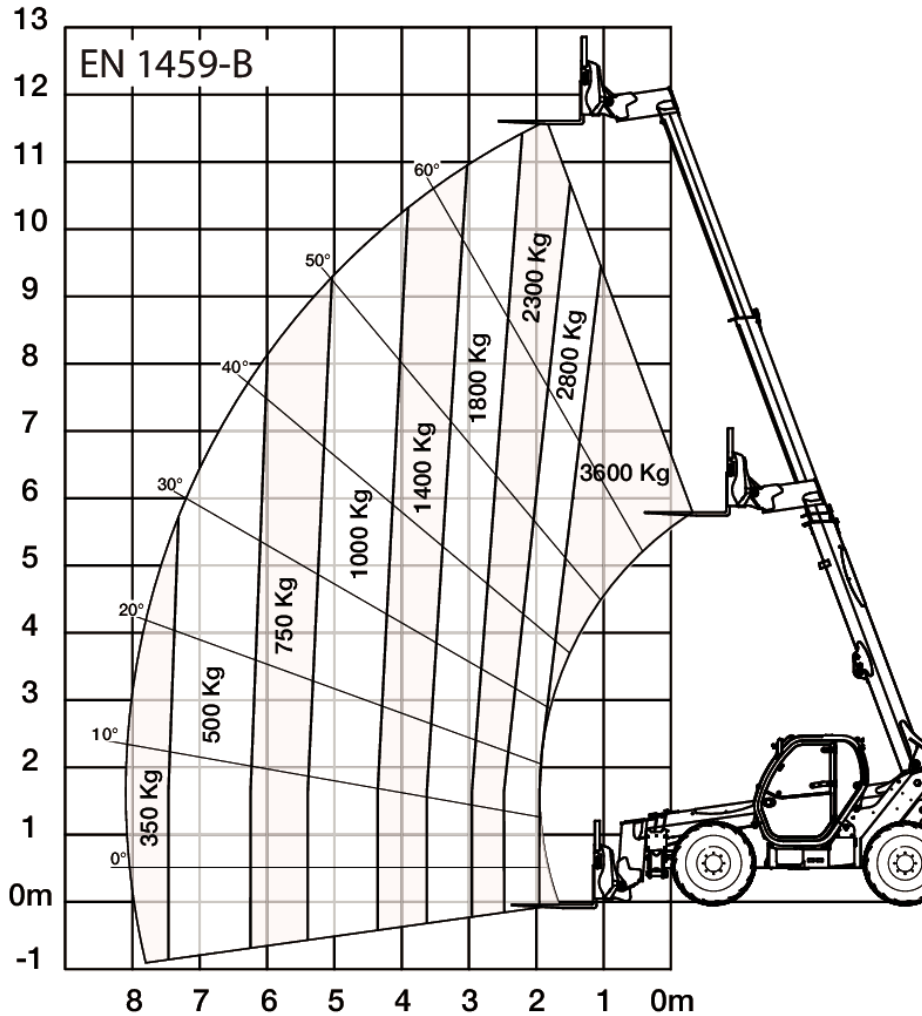
7294195

Con horquillas y neumáticos 400/80x24 opcionales

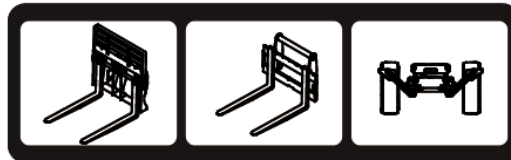


Bobcat.

T36.120SL

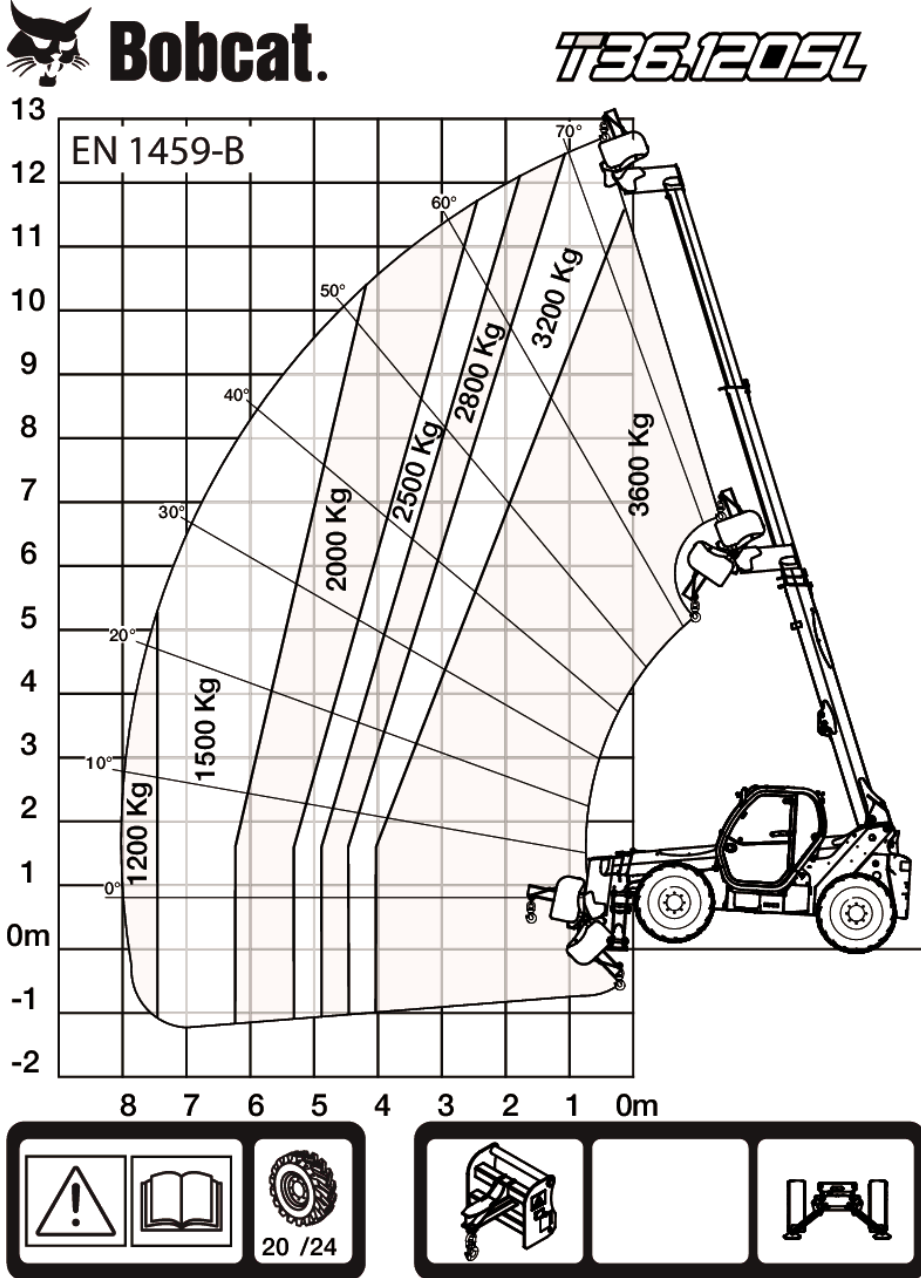


98890 G7



7294194

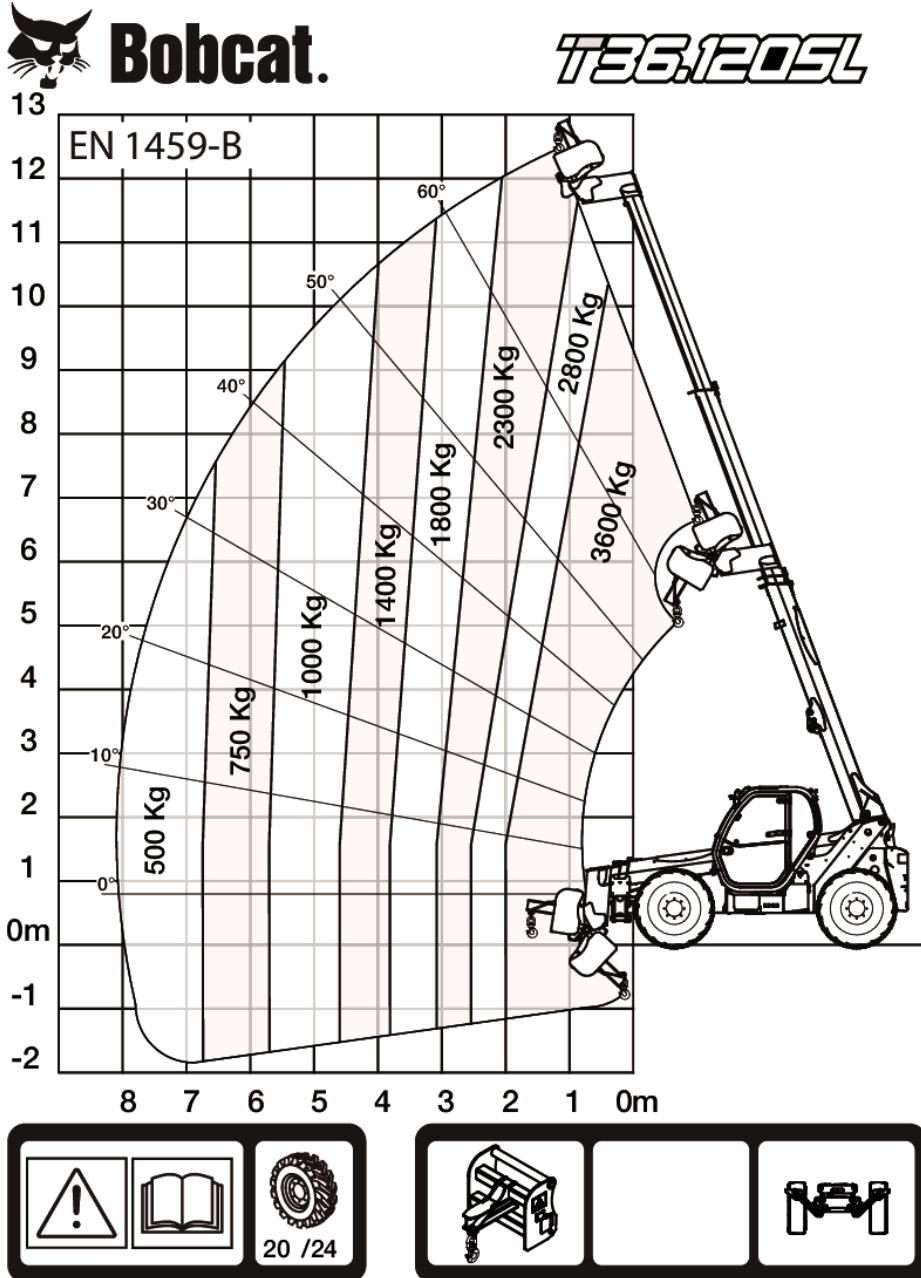
Con pendular, neumáticos de 20 o 24 pulg. y estabilizadores



98868 G7

7294199

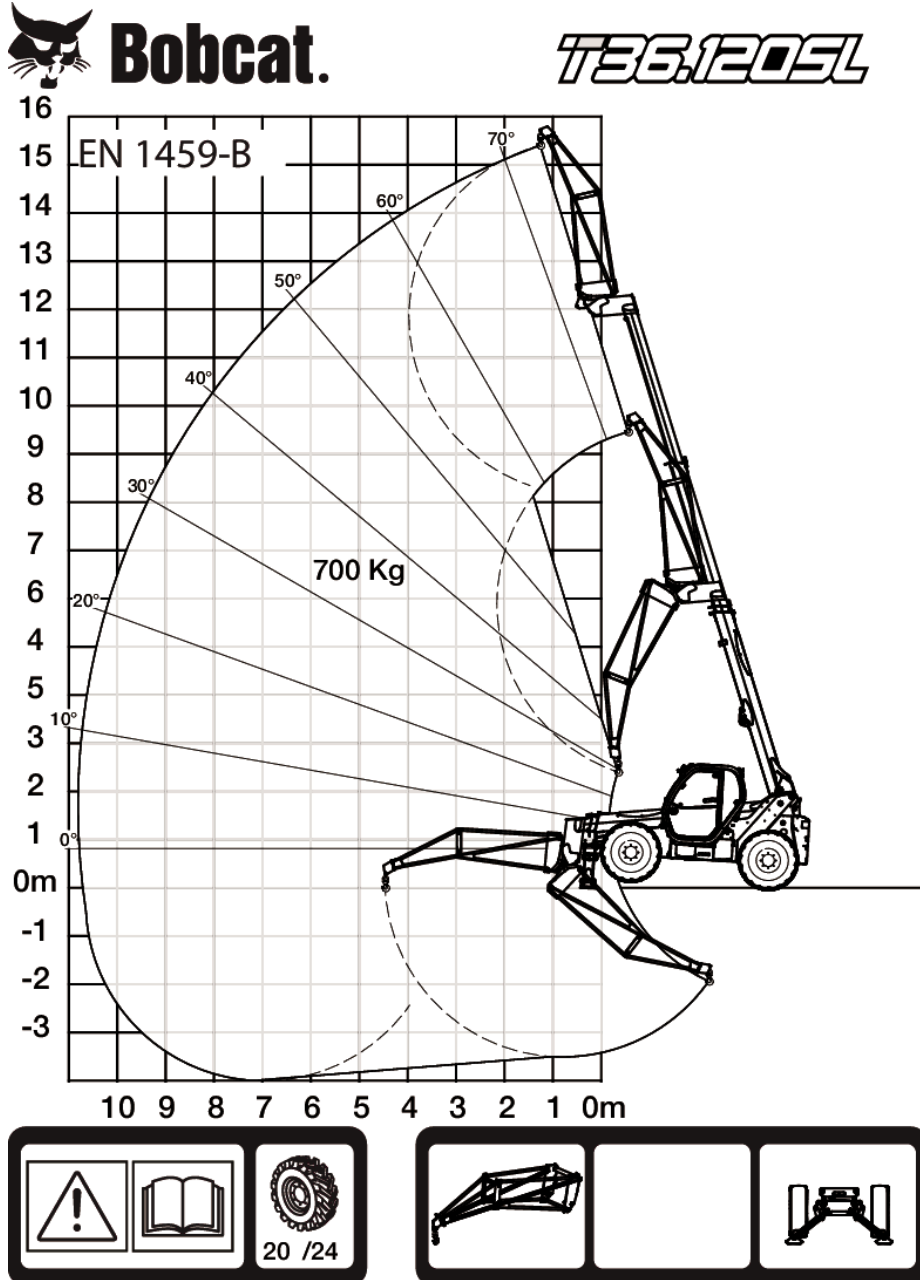
Con pendular y neumáticos de 20 o 24 pulg.



98868 G7

7294198

Con plumín de grúa, neumáticos de 20 o 24 pulg. y estabilizadores



98883 G7

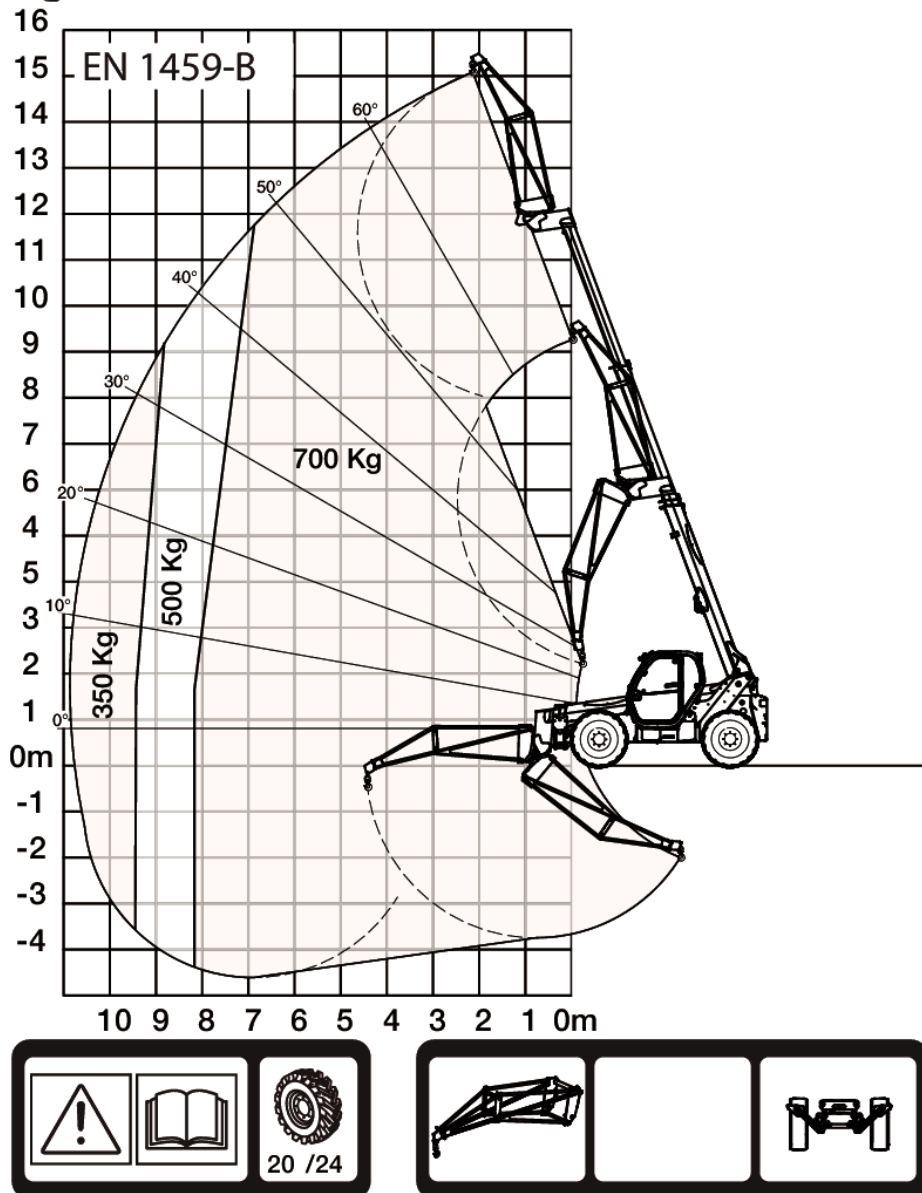
7294201

Con plumín de grúa y neumáticos de 20 o 24 pulg.



Bobcat

T36.120SL



98883 G7

7294200

Motor

| | |
|--|---|
| Marca/Modelo | Bobcat D34 |
| Combustible | Diésel |
| Refrigeración | Refrigerante |
| Potencia nominal (ISO 14396:2002) a 2.400 r.p.m. | 100.0 HP |
| Potencia nominal (ISO 14396:2002) a 2.400 r.p.m. | 74.5 kW |
| Velocidad nominal | 2400.0 RPM |
| Par máximo a 1.400 r.p.m. | 430.0 Nm |
| Número de cilindros | 4 |
| Cilindrada | 3.40 L |
| Diámetro interior | 98.0 mm |
| Carrera | 113.0 mm |
| Lubricación | Presión de la bomba de engranajes |
| Ventilación del cigüeñal | Ventilación cerrada |
| Filtro de aire | Cartucho de papel seco recambiable con dispositivo de seguridad |
| Encendido | Compresión diesel |

*Fase IIIB de Bobcat D34 también disponible en versión de 55 kW/75 CV (sin SCR/postratamiento con Ad-Blue)

Sistema eléctrico

| | |
|-------------------|--------|
| Alternador | 120 A |
| Batería | 110 Ah |
| Motor de arranque | 2,7 kW |

Sistema hidráulico

| | |
|--|---|
| Tipo de bomba | Bomba de engranajes con válvula sensora de carga |
| Capacidad de la bomba | 100.00 L/min |
| Ajuste de presión de la válvula de seguridad | 255.00 bar |
| Distribuidor | Centro abierto con compensador de caudal en la pluma y sección de inclinación y extensión |
| Filtro hidráulico | Filtración completa del caudal |
| Caudal auxiliar | 65.00 L/min |

Sistema de transmisión

| | |
|-----------------------|---|
| Transmisión | Sistema hidrostático con regulación electrónica |
| Transmisión principal | Motor hidrostático |

Tracción

| | |
|-----------------------------|--|
| Neumáticos estándar | SOLIDEAL 405/70-20 16PR |
| Neumáticos opcionales | MICHELIN 400/80-24 162A8 IND TL POWER CL |
| Neumáticos opcionales | DUNLOP 405/70R24 168A2 152J MPT SPT9 |
| Neumáticos opcionales | SOLIDEAL 400/80-24 20PR |
| 1ª marcha/primera velocidad | 7.0 km/h |
| 1ª marcha/segunda velocidad | 26.0 km/h |

Frenos

| | |
|---------------------------------------|---------------------------|
| Freno del motor | Hidrostático |
| Freno de estacionamiento y emergencia | Freno pasivo |
| Freno de servicio | Discos inmersos en aceite |

Dirección

| | |
|-----------------------|----------------------------------|
| Bomba de la dirección | Válvula de prioridad en la bomba |
| Modos de dirección | 2R / 4R / CRAB |

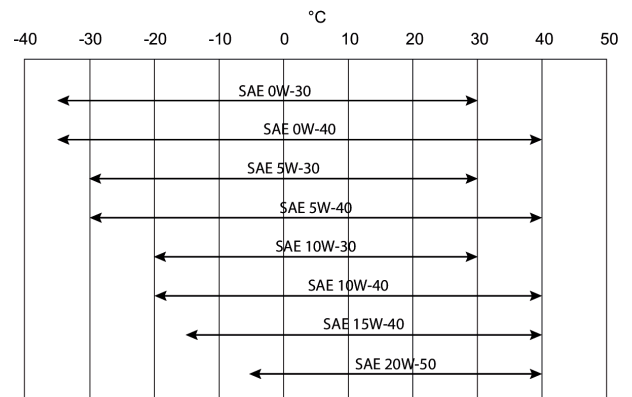
Capacidades de fluidos

| | |
|--|-----------|
| Ejes y engranajes reductores delanteros/traseros | 8.1/8.1 L |
| Sistema de refrigeración | 15.00 L |
| Lubricación del motor más filtro de aceite | 12.60 L |
| Depósito de combustible | 145.00 L |
| Depósito hidráulico | 71.00 L |
| Sistema hidráulico más depósito | 120.00 L |
| Caja de engranajes | 0.80 L |

Especificaciones de fluidos

Refrigerante
Aceite del motor

Mezcla de etilenglicol -37 °C (34,6 °F)
Requisitos de aceite: API CJ-4 (ACEA-E9)
Lista de aceites homologados:
de -20 a 30 °C: SAE 5W-30
de -15 a 30 °C: SAE 10W-30
de -20 a 40 °C: SAE 5W-40
de -15 a 40 °C: SAE 10W-40
de -10 a 40 °C: SAE 15W-40



Combustible

Combustible diésel con contenido bajo en azufre
- EN 590, menos de 10 mg/kg de azufre
-ASTM D975 grado 1-D S15, menos de 15 mg/kg de azufre
-ASTM D975 grado 2-D S15, menos de 15 mg/kg de azufre

Líquido de frenos

Ninguno. Los frenos utilizan la presión del sistema hidráulico

Fluido hidráulico
Aceite de transmisión
Grasa para bisagras y deslizadores de la pluma

MS68
ELF SF3 / TOTAL DYNATRANS FR
TOTAL MULTIS EP2

Mandos

Motor
Puesta en marcha
Auxiliares delanteros
Elevación e inclinación hidráulicas
Retracción y extracción telescópicas hidráulicas
Freno de servicio

Freno secundario
Freno de estacionamiento
Dirección

Pedal acelerador
Interruptor de arranque con llave de encendido y parada.
Rueda moleteada variable en el joystick
Joystick electrónico
Rueda moleteada variable en el joystick
Disco húmedo múltiple, activado por pedal, en el eje delantero
Freno pasivo
Freno pasivo
Dirección hidráulica proporcional, mediante un volante convencional
Interruptor para el motor hidrostático e interruptor en el joystick o palanca para FNR
Interruptor de tres posiciones en la consola derecha
Interruptor de tres posiciones en la consola derecha

Selección de velocidad y marcha atrás

Selección de tracción 4R/2R/en paralelo
Selección de tracción 4R / 2R / en paralelo

Descarga de presión auxiliar

Acoplador estándar y liberación de presión en el carrete del distribuidor

Instrumentación

Se puede efectuar un seguimiento de las condiciones siguientes gracias a una combinación de pilotos e indicadores situados al alcance de la vista del operador. El sistema avisará al operador acerca de los fallos encontrados mediante indicadores visuales y sonoros.

- Indicadores
 - R.p.m. del motor
 - Horas totales de funcionamiento.
 - Horas de trabajo
 - Ángulo de la pluma
 - Ángulo de nivelación del bastidor
 - Indicador de combustible
 - Indicador de la temperatura del refrigerante del motor
 - Indicador de urea
- Indicadores
 - Estado de la alineación de ruedas delanteras y traseras
 - Estado de estabilizadores sobre el suelo
 - Luz larga de carretera
 - Luz de cruce
 - Luces de posición
 - Giro a derecha e izquierda
 - Giro del remolque
 - Freno de estacionamiento
 - Nivel de estabilidad longitudinal
 - Limpiaparabrisas
 - Luces de trabajo
 - Luz de advertencia parpadeante
 - Luces de advertencia de peligro
 - Bloqueo de las funciones hidráulicas
 - Luces de niebla traseras
 - Ventilador de la calefacción
- Indicadores de aviso
 - Temperatura excesiva del fluido hidráulico
 - Temperatura excesiva del refrigerante del motor
 - Baja presión de aceite
 - La batería no se carga
 - Alarma de estabilidad longitudinal
 - Aviso de DEF

Facilidad de mantenimiento

Puede accederse a los siguientes componentes a través de la cubierta lateral del motor y del panel de acceso:

- Filtro de aire
- Filtro de carburante
- Filtro de aceite del motor
- Varilla de nivel de aceite del motor
- Motor de arranque
- Alternador

Otros accesos:

Puede accederse a los siguientes componentes dentro de la cabina:

- Depósito del líquido del limpiaparabrisas
- Fusibles, diodos y relés
- Caja de control ISL

La cubierta del motor dispone de un bloqueo a prueba de vandalismo y permanece abierta durante las operaciones de mantenimiento

Acceso fácil a todos los puntos de engrase

Equipamiento de serie

- Bastidor y pluma telescópica:
- Horquillas flotantes 1200x100x50 mm/anchura del bastidor de 1,12 m/respaldo incluido/para Quicktach
- Chasis Quicktach con bloqueo de implemento manual
- Conducto hidráulico auxiliar en el cabezal de la pluma con sistema de conexión rápida (FCS)
- Ejes para tareas duras
- Bastidor soldado en caja con placa de protección inferior para proteger componentes vitales
- Nivelación del bastidor
- Estabilizadores compactos y nivel de burbuja de aire en la cabina
- Luces de carretera completas (delanteras y traseras)
- Retrovisores izquierdo y derecho
- *****
- Cabina y funciones principales
- Cabina con puerta con ventana totalmente de cristal
- Cristal completamente tintado
- Cabina del operador ROPS/FOPS
- Freno de estacionamiento automático
- Luces de trabajo en la parte superior de la cabina (2 delanteras + 1 trasera)
- Faro giratorio de señalización
- Limpia/lavaparabrisas delantero y trasero
- Retrovisor trasero interno
- Retrovisor delantero interno
- Palanca de dirección ajustable
- Asiento con suspensión mecánica
- Calefacción, sistema de desempañado y ventilación
- Alarma de marcha atrás
- Supresor de movimientos no deseados (AMA) conforme a EN15000
- Tecnología de bus CAN con sistema de autodiagnóstico
- Pantalla LCD multifunción
- Joystick multifuncional con mandos proporcionales y transmisión hacia delante/hacia atrás
- Sistema de manejo inteligente (SHS) para ajustar la velocidad máxima de la transmisión independientemente de las rpm del motor
- Modo ECO para un menor consumo de combustible del motor
- Gestión del caudal auxiliar (AFM) para ajustar y activar el caudal hidráulico continuo
- 3 modos de dirección (2R/4R/DIAGONAL) con realineación semiautomática de las ruedas (el modo manual sigue estando disponible)
- *****
- Transmisión/ motor/sistema hidráulico:
- Transmisión hidrostática con regulación electrónica
- 2 velocidades hidrostáticas (lenta/rápida) con cambio automático
- Velocidad máxima de la transmisión de 30 km/h con neumáticos de 24" (puede variar en función de las normativas pertinentes)
- Función de avance de precisión combinada con pedal de freno (velocidad de transmisión lenta sin cambiar la velocidad del motor)
- Neumáticos estándar - conjunto de 4 x 405/70-20"

- Motor turboalimentado - Bobcat D34 fase IV - 100 CV/430 Nm
- Inyección electrónica de combustible con conducto común a alta presión - sin DPF. Sistema de postratamiento: recirculación de los gases de escape (EGR), catalizador de oxidación diésel (DOC) y reducción catalítica selectiva (SCR)
- Prefiltro de aire ciclónico integrado con evacuación automática del polvo
- Desconexión electrónica de la batería (EBD)
- Batería de alta capacidad capaz de arrancar a -16 °C
- Bomba de engranajes de 100 l/min con válvula de detección de carga
- *****
- Garantía de 3 años o 3.000 horas (consulte la política de garantía estándar de Bobcat para obtener información sobre los términos y condiciones)
- Nota: Para Alemania, la cuña para las ruedas es obligatoria

Opciones

- Acondicionador de aire
- Tope de la pluma
- Color personalizado
- Extintor de incendios
- Mando de avance/marcha atrás en la palanca del volante (ya no se encuentra en el joystick)
- Tapón de combustible con cierre con llave
- Preinstalación de altavoces y radio
- Soporte para documentos de PVC
- Enganche de remolque de clavija (con toma eléctrica trasera)
- Rejilla protectora para el limpiaparabrisas (parte delantera y techo)
- Retrovisor plano
- Limpiaparabrisas para techo
- Parasol
- Soporte para matrícula del vehículo
- Cuña para las ruedas
- Luces de trabajo en la pluma
- Ventilador de motor proporcional con inversor
- Sistema de control remoto con cargador integrado
- Enganche de remolque básico
- Conjunto de cableado de la pluma y conectores eléctricos
- Asiento con suspensión neumática de gran comodidad
- Encendido sin llave de contacto (arranque/parada con teclado numérico)
- Neumáticos Michelin - conjunto de 4 x 400/80-24" 162A8 IND TL POWER CL
- Horquillas porta-palets de 1.200 mm de longitud/bastidor rígido/horquillas incluidas/respaldo incluido/para portador de herramientas Quicktach
- Horquillas porta-palets de 1.200 mm de longitud/flotantes/bastidor de 1,44 m/horquillas incluidas/respaldo incluido/para portador de herramientas Quicktach
- Bastidor Quicktach con bloqueo de implementos hidráulico (conjunto de cableado de la pluma obligatorio)
- Enganche de remolque giratorio (con toma eléctrica trasera)
- Encendido estándar del motor (con llave) con seguridad adicional del teclado numérico
- Neumáticos de opción básica - conjunto de 4 x 400/80-24"
- Neumáticos Dunlop - conjunto de 4 x 405/70-24 SPT9 MPT (SEMI INDUSTRIAL)

Implementos

- Cucharas con dientes
- Ganchos de grúa
- Horquilla porta-palets estándar

Aspectos ambientales

| | |
|---|-----------------------|
| Nivel de ruido en la posición del operador (LpA) (EN 12053) | 76 dB(A) |
| Nivel de potencia acústica (LWA) | 106 dB(A) |
| Vibración del cuerpo completo (EN 13059) | 0.90 ms ⁻² |

Seguridad

| | |
|---|--|
| Cinturón de seguridad de serie | El operador debe utilizarlo siempre durante el manejo de la máquina |
| Cabina de operador completamente cerrada de serie | Cabina de operador cerrada. Cumple con la normativa SAE-J1040 e ISO 3471 de estructura protectora contra el vuelco (ROPS) y SAE-J1043 e ISO 3449 de estructura protectora contra la caída de objetos (FOPS). |
| Tope de la pluma de serie | Se utiliza para el mantenimiento si la pluma se encuentra levantada |
| Freno de estacionamiento de serie | Accione siempre el freno antes de abandonar la máquina. |
| Agarraderas de serie | Úselas siempre cuando suba o baje del manipulador telescópico. |
| Ventana trasera de serie | Salida de emergencia |
| Luces de trabajo delanteras y traseras de serie | Para trabajar en interiores o en lugares con poca luz |
| Alarma de marcha atrás de serie | Para trabajos con escasa visibilidad. La alarma suena cuando se trabaja marcha atrás. |
| Gráficos de capacidad de carga nominal de serie | Se guardan en la cabina. Proporcionan las capacidades de carga nominal para cargas e implementos. |
| Dispositivo antivuelco de serie | |
| Botón de emergencia de serie | Apaga el motor y bloquea los movimientos de la pluma. |
| Prontuario del operador de serie | |
| Conjunto de girofaro, estándar | |